



Инструкция по укладке плавающих  
полов Wicanders с замком 2G

  
**WICANDERS®**  
Nature at your feet

# Инструкция по укладке плавающих полов Wicanders с замком 2G



## (Подготовка)

### ПОДГОТОВКА ОСНОВАНИЯ ПОД ПЛАВАЮЩИЙ ПОЛ WICANDERS

Плавающие полы Wicanders можно укладывать внутри почти всех жилых и большинстве общественных помещений, за исключением ванных комнат, саун и участков, постоянно подвергающихся воздействию влаги.

Плавающие полы Wicanders можно укладывать на большинство твердых поверхностей, как то деревянный пол или керамическую плитку. Мягкие основания (ковры и т.п.) необходимо удалить.

Основание должно быть ровным, плоским, сухим, а перепад высоты по длине 2м не должен превышать 3мм.

Все типы бетонных, деревянных и керамических поверхностей должны быть абсолютно сухими.

Никогда не укладывайте плавающие полы Wicanders без применения ПЭ-плёнки толщиной 0,2мм в качестве пароизоляции.

### Основания с ПОДОГРЕВОМ:

При укладке плавающих полов Wicanders на основания с подогревом, температура поверхности основания не должна превышать 28°C. Для более подробной информации проконсультируйтесь с инструкцией по установке Вашей системы обогрева или с производителем/поставщиком.

Следует помнить, что коврики или маты на полу могут выполнять функцию аккумуляторов тепла, из-за чего рекомендуемая максимальная температура пола – 20-22°C - может быть превышена.

Любое нагреваемое основание эксплуатируется в условиях, обусловленных особенностями системой обогрева и самого основания.

Во избежание проблем с функционированием и прочностью полов на стадии строительства необходимо строго придерживаться норм и правил укладки.

Сушка нагреваемого основания осуществляется путем включения и выключения обогрева с небольшой паузой, до укладки напольного покрытия, документируя измерения. После этого можно приступать к стадии нагрева.

Стадию нагрева в бетонных основаниях можно начинать не ранее чем через 21 день после полного высыхания основания. Рабочая температура на стадии нагрева в течение трёх дней составляет 25°C.

Период полного отверждения основания составляет 60-90 дней.

Затем ежедневно температуру необходимо повышать до достижения максимальной температуры, рекомендованной производителем системы. Это максимальное значение должно поддерживаться в течение 5-7 дней без отключения (но не менее 72 часов). Уменьшение температуры осуществляется её ежедневным понижением до достижения температуры 18°C на поверхности.

При укладке напольного покрытия температура поверхности основания не должна превышать 18°C и должна поддерживаться на этом уровне в течение трёх дней после окончания укладки. Затем температуру необходимо постепенно повысить до максимальных 28°C на поверхности основания.

### Компенсационные швы:

Wicanders укладывают как плавающий пол, то есть, доски не крепятся к основанию.

Плинтусы / молдинги нельзя прижимать, чтобы не препятствовать движению пола. Также обеспечьте зазоры для расширения в 5мм от стен и других неподвижных предметов. Плинтусы / молдинги должны покрывать минимум 7мм пола.

Если общая площадь пола превышает 100м<sup>2</sup> или одна из сторон помещения больше 10м, то в переходах между помещениями и ассиметричными участками пола требуются дополнительные расширительные швы.

## (Перед установкой)

### ТРАНСПОРТИРОВКА, ХРАНЕНИЕ И АДАПТАЦИЯ

Транспортировать и хранить картонные коробки в горизонтальном положении.

Упакованные планки должны отлежаться по месту укладки в сухом, хорошо проветриваемом помещении, в течение не менее 48 часов.

Доски из упаковки доставать непосредственно перед началом укладки.

Во время хранения и укладки необходимо поддерживать температуру и относительную влажность на уровне, которые максимально будут соответствовать условиям в помещении после его сдачи. В большинстве случаев это означает поддержание температуры в пределах 18-28°C и относительной влажности 35-65%. Для обеспечения упомянутых условий следует включить отопление или кондиционирование воздуха заранее, до укладки.

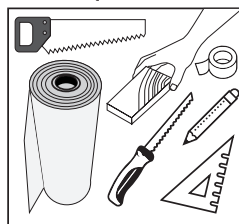
### ОСМОТР МЕСТА УКЛАДКИ

До укладки необходимо осмотреть все планки при дневном свете с целью выявления видимых дефектов или повреждений, а также проверить, соответствует ли основание и условия укладки характеристикам, описанным в настоящей Инструкции.

Amorim Revestimentos не может нести ответственность за претензии, связанные с неправильными основаниями, неправильными применениями, адгезивами, лаками и не рекомендуемыми продуктами обслуживания, а также обнаруживаемыми дефектами, проверенными перед установкой.

## (При установке)

### ТРЕБУЮЩИЕСЯ ИНСТРУМЕНТЫ И МАТЕРИАЛЫ:



Лобзик, ножовка или ручная пила с мелкими зубьями, распорки, карандаш, строительный уголок, полиэтиленовая плёнка толщиной 0,2мм и клеевая лента.

### Влагозащита

Несмотря на возраст, всегда есть вероятность содержания влаги в основании, по этой причине необходимо обеспечить надёжную влагозащиту.

Основания должны быть постоянно сухими, на бетонном основании без систем подогрева следует исходить из максимального значения, не превышающего 75% относительной влажности. Рекомендуется провести испытание хлористым кальцием, чтобы гарантировать степень выделения влаги не более 3 фунтов на 1000 квадратных футов за 24 часа (США и Канада) или использовать метод измерения влажности с использованием карбида кальция (СМ):

Вид основания	Содержание влажности (СМ), % С подогревом	без подогрева
Бетон	1,5	2,0
Ангидрит	0,3	0,5

Все типы бетонных полов требуют изоляции от влаги.

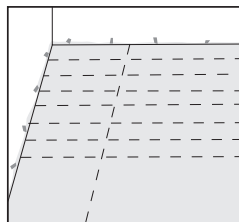
Это включает в себя типы со встроенным влагобарьером, керамические, с подогревом и покрытые упругими полами.

Используйте полиэтиленовую влагобарьерную пленку с минимальной толщиной 0,2мм.

На грунте и подвалах мы рекомендуем прокладывать 2-х слойные перемычки для лучшей защиты от влаги.

### УКЛАДКА:

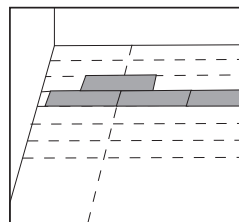
Планки рекомендуется укладывать по направлению основного источника света. На деревянных полах и основаниях рекомендуем укладывать Wicanders поперёк имеющихся досок.



Уложите полиэтиленовую пленку, перекрыв на не менее 20см и используйте клейкую ленту для соединения.

Загните плёнку на 5см вдоль стен.

После установки плинтусов отрежьте выступающую часть.

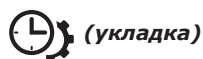


Аккуратно измерьте комнату по направлению укладки планок.

Ширина досок последнего ряда должна быть больше 5см.

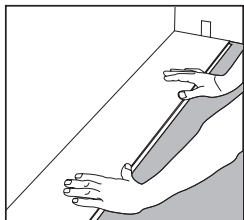
При необходимости планки первого ряда можно отпилить до меньшего размера.

# Инструкция по укладке плавающих полов Wicanders с замком 2G

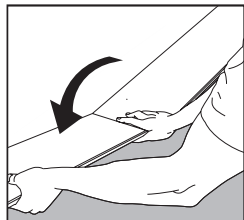


## (Первых три ряда)

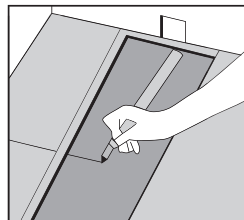
Доски можно укладывать в любом направлении при необходимости. Пробковый пол Wicanders прост в укладке. Мы рекомендуем начинать укладку с правого угла.



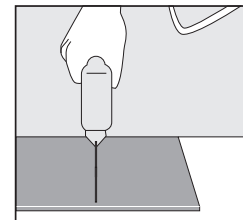
1 Поверните сторону с шипом к стене. Зазор до стены должен составлять не менее 5мм.



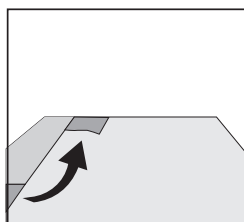
2 Плотно прижмите следующую доску под углом к короткой стороне первой доски, уложите её на пол. Завершите первый ряд таким же образом.



3 Отрежьте последнюю планку первого ряда до необходимой длины. Установите конечную доску лицевой стороной вниз и короткой стороной без фиксирующей полосы к стене. Расстояние до стены должно быть 5мм.



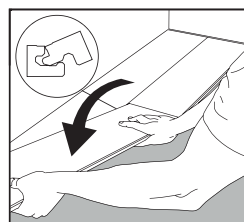
4 Отметьте, где необходимо отпилить доску, поместите ее на рабочую поверхность и отпилите до размера, используя любой тип пилы.



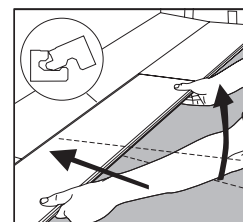
5 Убедитесь, что длинные стороны досок образуют прямую линию. Используйте отпиленный кусок доски из предыдущей полосы, чтобы начать следующую. Однако ее длина должна составлять не менее 30см. Если кусок слишком короткий, начните с новой доски и распилите ее пополам. Убедитесь, что торцевые соединения расположены в шахматном порядке на не менее 30см. Плитки 605 x 445, необходимо использовать метод «кирпичной» или «полукирпичной» кладки.



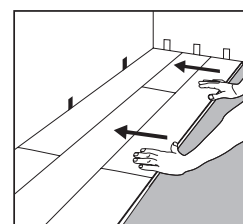
6 Разместите первую доску нового ряда стороной с шипом под углом к стороне с пазом доски предыдущего ряда. Защёлкните, одновременно прижимая к полу и двигая планку от себя.



7 Приставьте короткий конец доски под углом к предыдущей доске и уложите на пол движение вниз. Доска должна полностью войти в замок предыдущей доски.

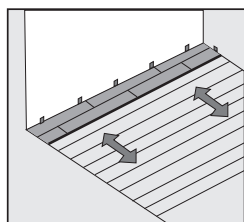


8 Слегка приподнимите доски, уложенные в том же ряду, на небольшой угол, придвиньте к предыдущему ряду и защёлкните замковое соединение, опустив доски и прижав к полу. Рекомендация: Это движение требует определённой деликатной настройки угла прижатия.



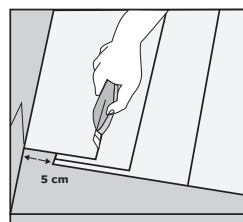
9 После укладки трёх рядов отрегулировать зазор к стене 5мм.

## (Следующие строки)

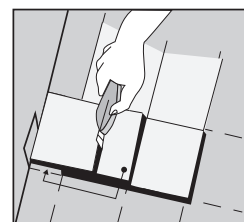


10 Продолжайте укладку до противоположной стены следуя методу, описанному выше.

## (Последний ряд)



11 Измерьте ширину планок последнего ряда и отрежьте при необходимости. Зазор до стены должен составлять 5мм. Ширина доски должна быть больше 5см.



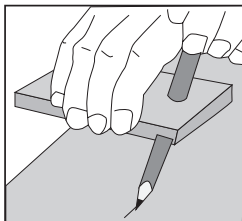
12 Первую и последнюю доски можно разрезать до требуемой ширины. Уложите последнюю планку на предпоследнюю. Разметьте линию отреза, используя кусочек доски без замка. Соблюдайте компенсационный зазор 5мм до стены.

# Инструкция по укладке плавающих полов Wicanders с замком 2G

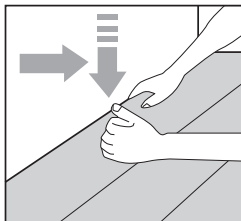


## (Неровные стены)

Sometimes the first row must be cut to match an uneven wall.



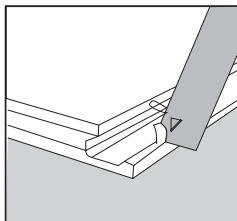
Иногда первый ряд необходимо подрезать для соответствия неровной стене. Перенесите форму стены на доску как показано на рисунке. Помните о 10 миллиметровом компенсационном зазоре до стены.



Чтобы разобрать первый ряд, поднимите планку на несколько сантиметров и вытащите. Разрежьте планку по намеченной линии.

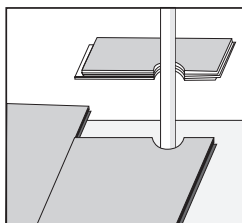
## (УКЛАДКА ПОСЛЕДНИХ РЯДОВ или ВОКРУГ ДВЕРЕЙ и РАДИАТОРОВ)

Если невозможно поднять доску под углом, например, из-за дверной рамы или низко смонтированного радиатора, можно поступить как показано на рисунке:

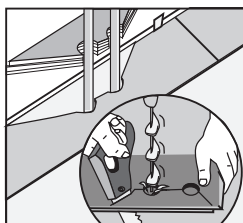


отрезать выступ на шипе замка. Приклейте планку на место, используя клей ПВА (класс D3)

## (Трубы отопления)

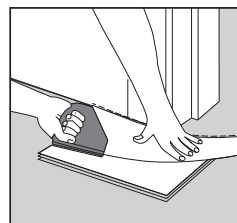


Проверьте в планках отверстия соответствующего диаметра. Если трубы проходят через пол, отверстие в доске должно быть на 10мм больше диаметра трубы.



Отрежьте доску под углом 45 градусов к отверстию. Отрезанный кусок можно приклеить на место после укладки планки. Закройте отверстие декоративной накладкой.

## (Дверные рамы)

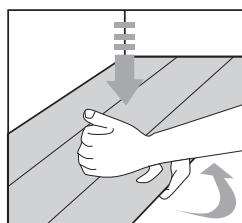


Если необходимо обрезать дверные коробки - используйте кусок планки для получения нужной высоты. Отпилите дверную коробку и наличники до требуемой высоты. Оставьте зазор 2мм до досок.

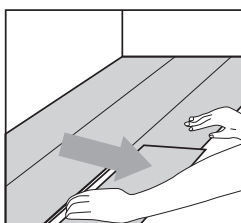
При необходимости доски можно укладывать в любом направлении. Это облегчает укладку, например, вокруг дверей.

## (После установки)

### Удаление пола



При желании удалить напольное покрытие следует поднять доски на несколько сантиметров и разъединить, ударив вдоль соединения.



Свободную доску можно доставать. Никогда не сгибайте соединённые планки в обратном направлении, так как можно повредить замковое соединение или сломать доски.

# УБОРКА ПОЛОВ WICANDERS И УХОД ЗА НИМИ



За пол Wicanders® легко ухаживать: вам потребуются лишь пылесос и легкое моющее средство. Вы также можете использовать швабру с тканевой насадкой для ежедневной/еженедельной уборки. Съёмная насадка обладает антистатическими характеристиками, что не только избавит ваш пол от пыли, но и предотвратит её появление в будущем. Для ухода и обслуживания мы рекомендуем ассортимент химии Wicanders®, которая обрадует вас результатом.

Продукт	Предназначение	Поверхность	Разбавление	Время сушки	Расход
<b>Spray Cleaner</b>	Мягкое чистящее средство (спрей)	<b>Cork Go, Essence, Resist+, Pure Stone Go, Essence, Resist+, Hydrocork Wood Go, Essence, Resist, Resist+, Hydrocork</b>	Отсутствует	15 min.	100-200 мл / 100 кв.м.
<b>Soft Cleaner</b>	Мягкое чистящее средство		50-100 мл на 10 литров воды	15 min.	550-100 мл на 10 л воды / 100 кв.м.

\* Шлифованные и PU-предлакированные изделия можно чистить вышеуказанными препаратами после применения W2000.

Для правильного применения необходимо выполнять инструкции на упаковке этикетки каждого продукта, а также информации технических паспортов.

При желании использовать другие препараты для ухода (не компании «Wicanders») просьба применять только те, что рекомендованы компанией «Wicanders» — см. таблицу «Выбор всох изделий».

## (Регулярная уборка: очищающий спрей Wicanders Spray Cleaner)



Очищающий спрей следует использовать для регулярной уборки полов Wicanders. Перед протиранием пола влажной шваброй, пылесосом или метлой удалить всю грязь. Это позволяет избежать проникновения грязи в тиснения и соединения пола.

### Spray Cleaner – Использование и расход

**Описание продукта:** Очищающий спрей Wicanders предназначен для быстрой и лёгкой очистки пола путём распыления вещества.

**Область применения:** Для уборки полов в быту и коммерческих зонах.

**Преимущества:** Распылить — очистить — готово к применению.

**Размеры:** 1 L

**Применение:** Открыть спрей-пистолет поворотом насадки и увлажнить очищаемые участки, разбитого на участки пола. Подмести пол шваброй по кругу. Поменять загрязнённую тряпку или промыть под краном..

## (Регулярная уборка: мягкое чистящее средство Wicanders Soft Cleaner)



Мягкое очищающее средство следует использовать для регулярной уборки полов Wicanders. Перед протиранием пола влажной шваброй, пылесосом или метлой необходимо удалить всю грязь. Это позволяет избежать проникновения грязи в тиснения и соединения пола..

### Soft Cleaner – Использование и расход

**Описание продукта:** Wicanders Soft Cleaner — это концентрат мягкого чистящего средства, разработанного для регулярной уборки.

**Область применения:** Для уборки полов в быту и коммерческих зонах.

**Преимущества:** - pH-нейтральный - концентрированный - с высокими очищающими свойствами.

**Размеры:** 1 L

**Применение:** Добавить 50-100 мл Soft Cleaner'а на ведро воды (10 литров - 2,6 галона). Протереть пол хорошо отжатой тряпкой, предварительно обмочив её в растворе. Дать полу полностью высохнуть. После сушки не протирать водой. Полы Wicanders протирать.